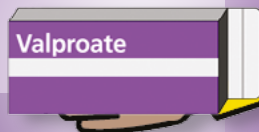


Ulotka informacyjna dla kobiet i innych osób przyjmujących walproinian



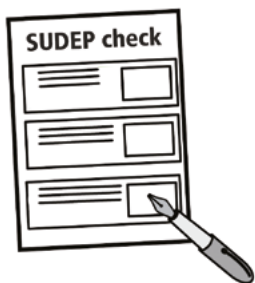
O czym jest ta ulotka?

Ulotka ta przedstawia korzyści i ryzyka związane z przyjmowaniem walproinianu przez osoby w wieku poniżej 55 lat. Informacje te mogą Ci się przydać podczas rozmowy ze specjalistą na temat stosowania walproinianu. Walproinian jest też znany pod nazwami Epilim oraz Depakote. Walproinian po angielsku to Valproate (wymawiane jako „wal-pro-ajt”).

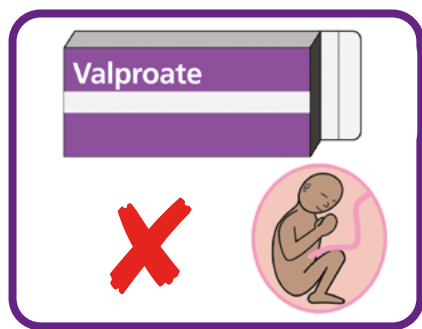
Walproinian może być bardzo skuteczny w leczeniu padaczki (napadów lub drgawek), choroby dwubiegunowej i innych problemów zdrowotnych. Jest to najbardziej skuteczny lek do zmniejszania drgawek lub napadów uogólnionych.

Twój specjalista wyjaśni Ci, który lek będzie dla Ciebie najbardziej odpowiedni. Napady lub drgawki mogą czasami prowadzić do bardzo poważnego stanu, a nawet nagłej śmierci (z ang. SUDEP - Sudden Unexpected Death in Epilepsy).

Twój specjalista wyjaśni Ci, jakie są korzyści i ryzyka związane ze stosowaniem walproinianu. Wyjaśni też, co to jest SUDEP i inne ryzyka dla zdrowia.

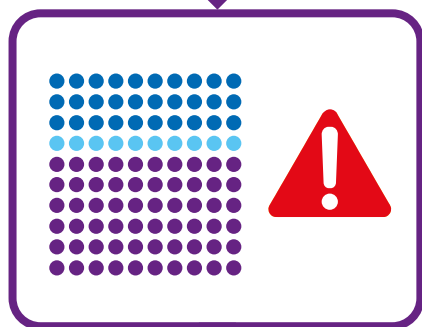


Walproinian stosowany w czasie ciąży może zaszkodzić nienarodzonemu dziecku.



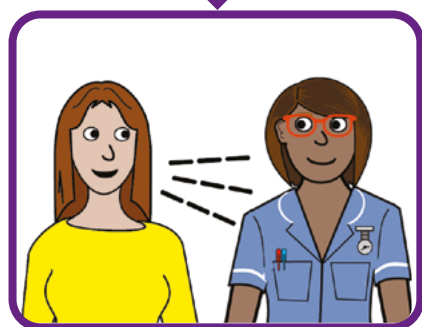
Walproinian może mieć wpływ na rozwój ciała i mózgu dziecka. Prawdopodobieństwo wystąpienia problemów z rozwojem mózgu dziecka wynosi 30–40%.

Może to oznaczać, że dziecko będzie miało trudności w uczeniu się, autyzm lub problemy ze skupieniem uwagi lub usiedzeniem w miejscu (ADHD).

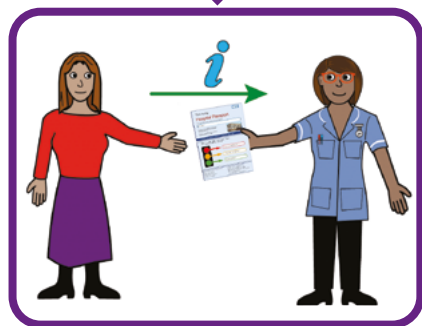


Dlaczego muszę chodzić do kontroli przyjmując walproinian?

Stosowanie walproinianu może powodować problemy zdrowotne u dziecka. Jeśli masz mniej niż 55 lat, będziesz mieć kontrole ze specjalistą raz do roku. Jest to tak zwany przegląd lekowy.

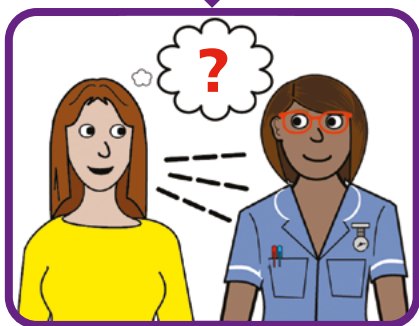


Jeśli posiadasz paszport zdrowotny, pokaż go swojemu specjalście. Pomoże mu to udzielić Ci jak najlepszego wsparcia.





Każda decyzja odnośnie Twojego leczenia musi być podjęta wspólnie z Tobą. Na wizytach ze specjalistą może Ci ktoś towarzyszyć, np. członek rodziny, opiekun, przyjaciel, pełnomocnik lub inna osoba, która może pomóc Ci wyrazić Twoje zdanie.



Pamiętaj, że Twój głos jest najważniejszy. Zawsze zadawaj pytania, jak czegoś nie zrozumiesz. Jeśli czujesz, że specjalista nie uwzględni Cię w decyzjach dotyczących Twojego zdrowia i życia, powiedz o tym.



Twój specjalista zapyta Cię, czy planujesz ciążę. Sprawdzi, czy walproinian jest najbardziej odpowiednim dla Ciebie lekiem. Zostaniesz poproszona o wypełnienie dorocznego kwestionariusza odnośnie ryzyka (ARAF). Następnie otrzymasz dla siebie kopię tego kwestionariusza.

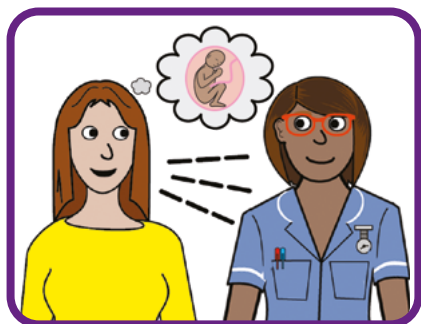


Nie sędzę, że zajdę w ciążę

Jeśli nie sędzisz, że zajdziesz w ciążę, specjalista odnotuje to w kwestionariuszu ARAF wraz z uzasadnieniem.

Być może zajdę w ciążę

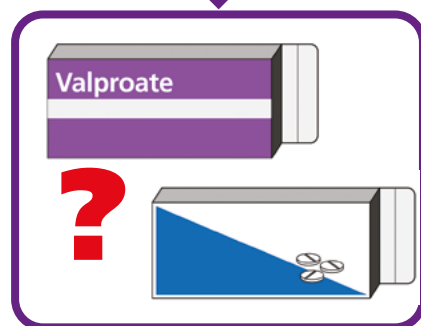
Jeśli sądzisz, że być może zajdziesz w ciążę, będziesz mieć co roku spotkania ze specjalistą. Porozmawiacie o Twojej padaczce lub chorobie dwubiegunowej i dowiesz się, czy walproinian jest nadal najlepszym dla Ciebie lekiem. Specjalista sprawdzi, czy zgadzasz się go brać.



Jeśli masz mniej niż 55 lat i możesz zajść w ciążę, będziesz mogła stosować walproinian, jeśli dwóch specjalistów zgodzi się, że jest to najlepszy dla Ciebie lek. Będziesz musiała rozważyć antykoncepcję w postaci wkładki domacicznej lub implantu antykoncepcyjnego. Możesz zwrócić się o poradę dotyczącą swoich opcji.



Jeśli możesz zajść w ciążę, Twój specjalista omówi z Tobą, czy istnieje inny lek, który mógłby być równie dobry co walproinian.



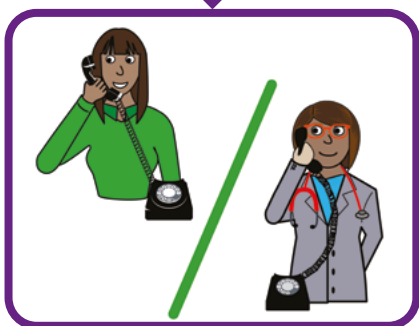
Zmiana walproinianu na inny lek, który może nie działać równie skutecznie, lub szybka zmiana leku, może spowodować pogorszenie napadów padaczkowych lub problemów zdrowotnych. Niektóre osoby mogą wymagać hospitalizacji, a niektórym grozi śmierć.





Planuję ciążę

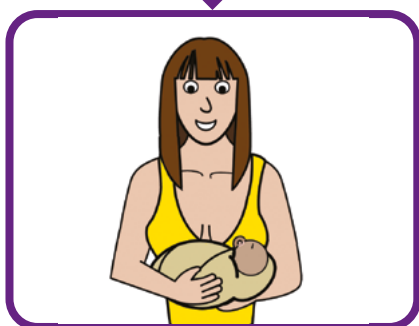
Jeśli planujesz ciążę, bardzo ważne jest, abyś powiedziała o tym swojemu lekarzowi. Pomoże Ci zrobić wszystko, co możliwe, aby zminimalizować ryzyko dla Ciebie i Twojego dziecka zanim zajdziesz w ciążę.



Jeśli zajdziesz w ciążę powinnaś jak najszybciej poinformować o tym swojego lekarza. Ważne jest, aby nie przerywać przyjmowania walproinianu bez konsultacji ze specjalistą, gdyż jest to niebezpieczne.



Jeśli zajdziesz w ciążę i wystąpi u Ciebie napad padaczki, ważne jest, aby w miarę możliwości ją zatrzymać. Zbyt częste napady padaczkowe mogą mieć wpływ na rozwój ciała i mózgu dziecka. Czasami kobiety i nienarodzone dzieci umierają z powodu napadu padaczki i SUDEP (nagła niespodziewana śmierć w padaczce).



Wiele kobiet cierpiących na padaczkę przechodzi ciążę bez powikłań, ale okres ten może być dla nich niebezpieczny. Niektóre kobiety zostają matkami bez bycia w ciąży, na przykład poprzez adopcję.



Dodatkowe informacje

Możesz pobrać tę ulotkę w formacie PDF i uzyskać więcej informacji na stronie:

southeastclinicalnetworks.nhs.uk/valproate



Możesz też **zeskanować ten kod QR** kierując na niego kamerą swojego telefonu.

Ulotka ta jest również dostępna do pobrania w innych językach.

Podziękowania

Dziękujemy wszystkim klinicystom z regionu południowo-wschodniego i nie tylko, a także ekspertom w zakresie padaczki i chorób psychicznych, którzy przyczynili się do powstania tej ulotki.

Jesteśmy szczególnie wdzięczni za wkład organizacji Active Prospects, ProActive Community, SUDEP Action i My Life My Choice, które wspólnie z nami opracowały treść tej ulotki.

