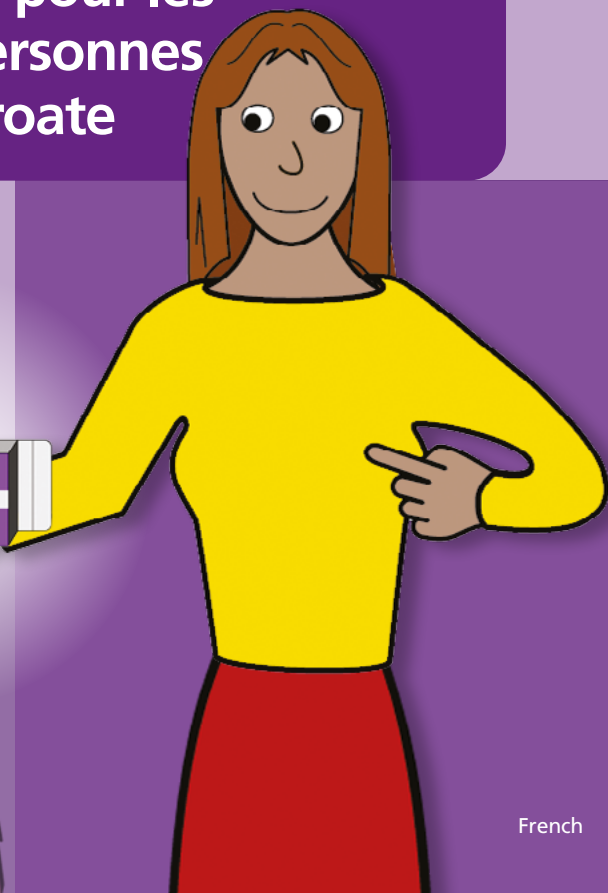
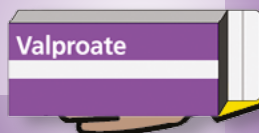


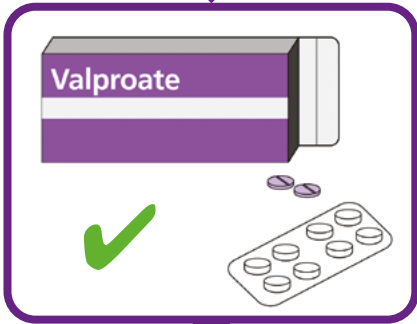
Brochure d'informations concernant les avis sur les médicaments pour les femmes et les personnes prenant du valproate





De quoi parle cette brochure ?

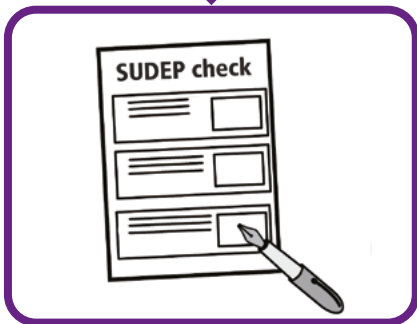
Cette brochure porte sur les avantages et les risques de la prise de valproate pour toute personne de moins de 55 ans. Il a pour but de vous aider à discuter avec votre spécialiste du début ou de la prise du valproate. Le valproate est parfois appelé Epilim ou Depakote. Le valproate se prononce val-pro-ate.



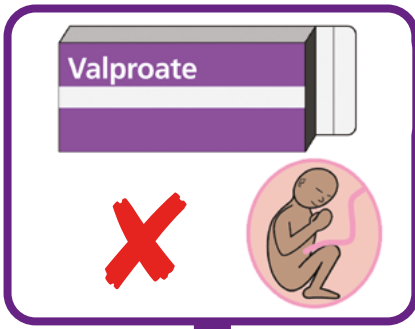
Le valproate peut être très efficace dans le traitement de l'épilepsie (crises ou convulsions) ou du trouble bipolaire et d'autres problèmes de santé. C'est le meilleur médicament pour réduire les convulsions ou les crises généralisées.



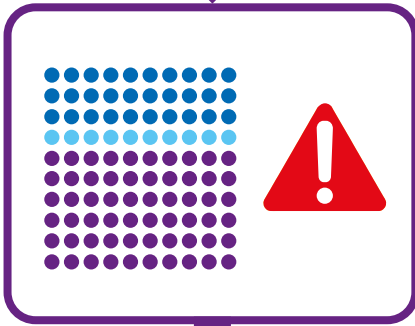
Votre spécialiste vous indiquera le meilleur médicament pour vous permettre de bien vivre et de rester en bonne santé. Parfois, certaines personnes peuvent être très malades, en faisant des crises ou des convulsions, et certaines personnes peuvent mourir subitement (ce que l'on connaît sous le nom de MSIE, mort subite inattendue en épilepsie).



Votre spécialiste discutera avec vous et vos soignants, votre famille ou votre avocat des avantages et des risques de votre médicament à base de valproate. Il vous expliquera la MSIE et les autres risques pour votre santé.



La prise de valproate pendant la grossesse peut entraîner des problèmes de santé pour votre bébé.



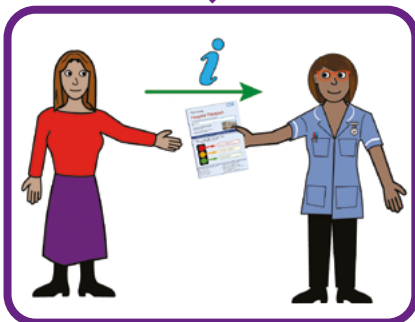
Le valproate peut affecter la croissance du corps et du cerveau du bébé. Le risque d'un problème de développement cérébral du bébé est de 30 à 40 %.

Cela peut signifier qu'il pourrait souffrir d'un trouble de l'apprentissage ou d'autisme, ou qu'il ne pourrait pas concentrer son attention ou rester assis (TDAH).



Pourquoi ai-je besoin d'un examen de mon traitement à base de valproate ?

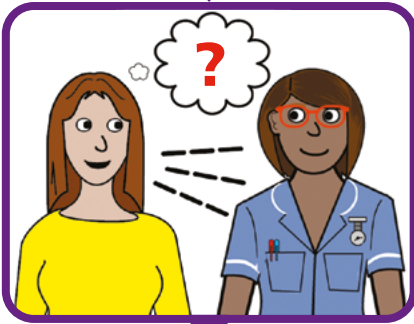
Si vous prenez du valproate, cela peut entraîner des problèmes de santé chez les bébés. Si vous avez moins de 55 ans, vous devrez voir votre spécialiste chaque année. C'est ce qu'on appelle un examen du traitement.



Si vous avez un passeport de santé, montrez-le à votre spécialiste. Cela l'aidera à vous soutenir.



Toute décision concernant votre traitement doit vous impliquer. Vous pouvez vous faire accompagner lors des réunions avec votre spécialiste, par exemple par un membre de votre famille, un soignant, un ami, un avocat ou une personne qui peut vous aider à exprimer votre point de vue.



N'oubliez pas que votre voix est la chose la plus importante. Posez toujours des questions si vous ne comprenez pas. Dites si vous ne vous sentez pas impliquée dans les décisions concernant votre corps et votre vie.



Votre spécialiste vous demandera si vous prévoyez d'avoir un bébé ou si vous ne pensez pas tomber enceinte. Il vérifiera si le valproate est toujours le meilleur médicament pour vous. Il vous sera demandé de remplir un formulaire annuel de reconnaissance des risques (FARR) avec le spécialiste. Vous recevrez une copie du FARR.

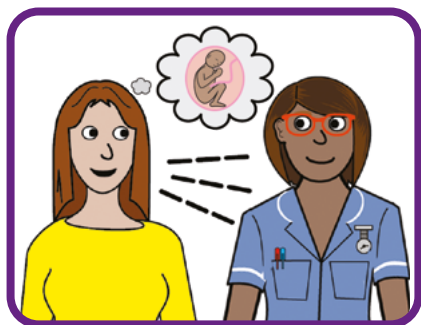


Je ne pense pas que je tomberai enceinte

Si vous et le spécialiste ne pensez pas que vous tomberez enceinte, il l'écrira sur le FARR avec la raison.

Je pourrais tomber enceinte

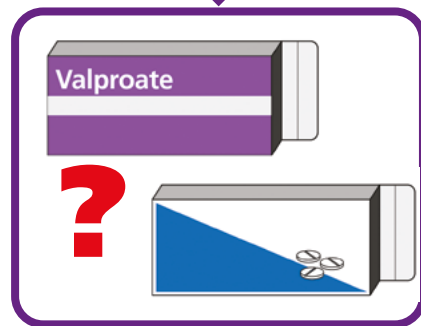
Si vous et votre spécialiste pensez que vous pourriez tomber enceinte, il vous verra chaque année. Vous discuterez de votre épilepsie ou de votre trouble bipolaire et vérifierez que le valproate est toujours le meilleur médicament pour vous. Il vérifiera que vous acceptez de le prendre.



Si vous avez moins de 55 ans et que vous pourriez tomber enceinte, le valproate peut être utilisé si deux spécialistes conviennent que c'est le meilleur médicament pour vous. Vous devrez envisager une contraception comme un stérilet ou un implant contraceptif. Vous pouvez demander conseil sur vos options.



Si vous êtes susceptible de tomber enceinte, votre spécialiste discutera avec vous de l'existence d'un autre médicament qui pourrait être aussi efficace pour vous que le valproate.



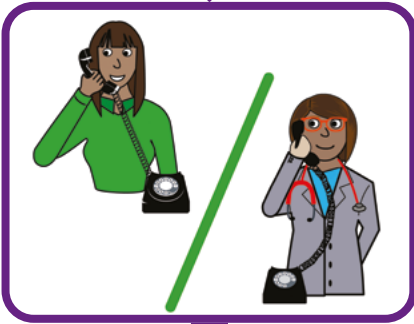
Le remplacement du valproate par un médicament qui pourrait ne pas être aussi efficace, ou un changement rapide, pourrait aggraver vos crises ou vos problèmes de santé. Certaines personnes pourraient devoir être hospitalisées et d'autres pourraient mourir.





J'envisage une grossesse

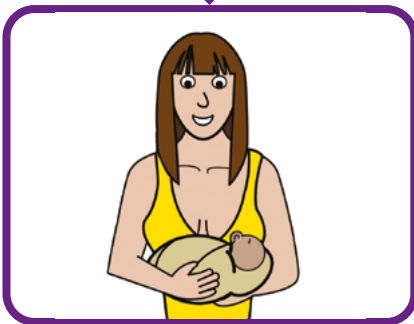
Si vous envisagez une grossesse, il est très important d'en parler à votre médecin. Il peut vous aider à faire tout ce qui est possible pour réduire les risques pour vous ou votre bébé avant de tomber enceinte.



Vous devez informer votre médecin très rapidement si vous tombez enceinte. Il est important de ne pas arrêter de prendre votre médicament à base de valproate sans en parler à votre spécialiste, car cela est dangereux.



Il est important que si vous tombez enceinte et que vous avez des crises ou des convulsions, celles-ci soient arrêtées autant que possible. Trop de crises peuvent affecter la façon dont le corps et le cerveau des bébés se développent. Parfois, les femmes et les bébés à naître meurent à cause de crises d'épilepsie et de MSIE (mort subite et inattendue en épilepsie).

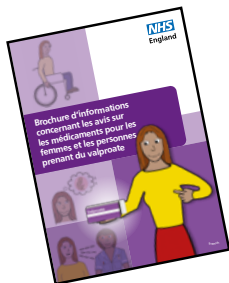


De nombreuses femmes épileptiques ont une grossesse heureuse, mais cela peut être une période dangereuse. Certaines femmes deviennent mères sans être enceintes, comme dans le cas d'une adoption.

Informations complémentaires

Vous pouvez télécharger un PDF de cette brochure et en savoir plus sur :

southeastclinicalnetworks.nhs.uk/valproate



Vous pouvez également scanner ce code QR en pointant l'appareil photo de votre téléphone sur lui.

Cette brochure est également disponible en téléchargement dans plusieurs autres langues.

Remerciements

Merci à tous les cliniciens de la région du sud-est et au-delà, ainsi qu'aux experts expérimentés en épilepsie et en santé mentale qui ont contribué à cette brochure.

Nous sommes particulièrement reconnaissants pour la contribution d'Active Prospects, des membres de la communauté ProActive, de SUDEP Action et de My Life My Choice qui ont façonné la brochure à nos côtés.

